

การพัฒนาารูปแบบบริหารการเสริมสร้างทักษะชีวิตและอาชีพของนักเรียน
โรงเรียนบ้านหมากหัววัง อำเภอเมือง จังหวัดลำปาง
THE DEVELOPMENT OF ADMINISTRATION MODEL FOR ENHANCING LIFE
AND CAREER SKILLS OF STUDENTS AT BAN MAKHUAWANG SCHOOL
MUANG DISTRICT OF LAMPANG PROVINCE

เยาวลักษณ์ เกษรเกศรา*
Yaowaluck Gasongetsara*

*Corresponding author. E-mail: yaowaluck590@gmail.com

บทคัดย่อ

การวิจัยนี้มีวัตถุประสงค์เพื่อ 1) ศึกษาปัญหาและแนวทางการเสริมสร้างทักษะชีวิตและอาชีพของนักเรียน 2) สร้างรูปแบบบริหารและคู่มือการใช้รูปแบบบริหารการเสริมสร้างทักษะชีวิตและอาชีพของนักเรียน และ 3) ศึกษาผลการใช้รูปแบบและคู่มือการใช้รูปแบบบริหารการเสริมสร้างทักษะชีวิตและอาชีพของนักเรียน การพัฒนารูปแบบบริหารการเสริมสร้างทักษะชีวิตและอาชีพของนักเรียน โรงเรียนบ้านหมากหัววังมี 3 ขั้นตอน ประกอบด้วย ขั้นตอนที่ 1 การศึกษาปัญหาและแนวทางการเสริมสร้างทักษะชีวิตและอาชีพของนักเรียน แบ่งออกเป็น 3 ส่วนคือ ส่วนที่ 1 ศึกษาจากเอกสารต่าง ๆ ของโรงเรียนและงานวิจัยที่เกี่ยวข้อง และสนทนากลุ่ม (Focus Group Discussion) กับผู้ที่มีส่วนเกี่ยวข้อง ส่วนที่ 2 ศึกษาดูงานในโรงเรียนและสัมภาษณ์ข้าราชการบำนาญที่ผลงานเชิงประจักษ์ (Best Practice) และส่วนที่ 3 สรุปยืนยันปัญหาและแนวทางการเสริมสร้างทักษะชีวิตและอาชีพโดยการสนทนากลุ่ม(Focus Group Discussion) ขั้นตอนที่ 2 การสร้างรูปแบบและคู่มือการใช้รูปแบบบริหารการเสริมสร้างทักษะชีวิตและอาชีพของนักเรียน แบ่งออกเป็น 2 ส่วน ส่วนที่ 1 (ยกร่าง)รูปแบบและคู่มือการใช้รูปแบบ โดยผู้วิจัยและคณะครูในโรงเรียน จากการประชุมเชิงปฏิบัติการ (Work Shop) ส่วนที่ 2 การตรวจสอบและประเมินรูปแบบและคู่มือการใช้รูปแบบ จากผู้ทรงคุณวุฒิจำนวน 9 ท่าน โดยการสนทนากลุ่มและแบบตรวจสอบและประเมินรูปแบบและคู่มือการใช้รูปแบบ ขั้นตอนที่ 3 การใช้รูปแบบและคู่มือการใช้รูปแบบบริหารการเสริมสร้างทักษะชีวิตและอาชีพของนักเรียน แบ่งออกเป็น 4 ส่วน ส่วนที่ 1 การประเมินทักษะชีวิตและอาชีพของนักเรียนก่อนและหลังการใช้รูปแบบ ส่วนที่ 2 ศึกษาความพึงพอใจของผู้ที่มีส่วนเกี่ยวข้องต่อรูปแบบ ส่วนที่ 3 ศึกษาความพึงพอใจของนักเรียนต่อการดำเนินงานและส่วนที่ 4 ศึกษาความพึงพอใจของครูที่มีต่อคู่มือการใช้รูปแบบ

ผลการวิจัยพบว่า 1) ผลการศึกษาปัญหาและแนวทางในการเสริมสร้างทักษะชีวิตและอาชีพของนักเรียน จำแนกออกเป็น 7 ด้าน ได้แก่ (1) ด้านการบริหารจัดการ (2) ด้านหลักสูตร (3) ด้านการจัดการเรียนรู้ (4) ด้านการทำโครงการตามแผนปฏิบัติการ (5) ด้านการวัดและประเมินผล (6) ด้านครูและบุคลากรทางการศึกษา และ (7) ด้านการมีส่วนร่วมของผู้ปกครองและชุมชน 2) รูปแบบบริหารการเสริมสร้างทักษะชีวิตและอาชีพของนักเรียนที่สร้างขึ้น มี 7 องค์ประกอบได้แก่ (1) หลักการ (2) วัตถุประสงค์ (3) ปัจจัยที่ส่งผลกระทบต่อการส่งเสริมทักษะชีวิตและอาชีพของนักเรียน (4) พฤติกรรมบ่งชี้ทักษะชีวิตและอาชีพของนักเรียน (5) กระบวนการบริหารการเสริมสร้างทักษะชีวิตและอาชีพของนักเรียน(6) การประเมินผล และ (7) เงื่อนไขความสำเร็จ ผลการประเมินรูปแบบ พบว่า มีเหมาะสม เป็นไปได้และเป็นประโยชน์ในระดับมากที่สุด และคู่มือการใช้รูปแบบบริหารที่สร้างขึ้นมีประกอบไปด้วย 3 ส่วน ได้แก่ ส่วนที่ 1 บทนำ ส่วนที่ 2 รูปแบบบริหารการเสริมสร้างทักษะชีวิตและอาชีพของนักเรียน ส่วนที่ 3 การนำคู่มือการใช้รูปแบบบริหารการเสริมสร้างทักษะชีวิตและอาชีพของนักเรียนไปปฏิบัติ ผลการประเมินคู่มือการใช้รูปแบบมีความเหมาะสม และเป็นไปได้ในระดับมากที่สุด 3) ผลการทดลองการใช้รูปแบบและคู่มือการใช้รูปแบบบริหารการเสริมสร้างทักษะชีวิตและอาชีพของนักเรียน พบว่า (1) ผลการประเมินทักษะชีวิตและอาชีพของนักเรียนหลังการใช้รูปแบบมีผลประเมินในระดับดีขึ้นไปสูงกว่าก่อนใช้รูปแบบ (2) ผลการสอบถามความพึงพอใจที่มีต่อรูปแบบมีความ



พึงพอใจอยู่ในระดับมาก (3) ผลการสอบถามความพึงพอใจของนักเรียนที่มีต่อการดำเนินงาน การเสริมสร้างทักษะชีวิตและอาชีพของนักเรียนมีความพึงพอใจอยู่ในระดับมากที่สุด (4) ผลการสอบถามความ พึงพอใจของครูที่มีต่อคู่มือการใช้รูปแบบบริหารการเสริมสร้างทักษะชีวิตและอาชีพของนักเรียน มีความพึงพอใจอยู่ในระดับมากที่สุด

คำสำคัญ: รูปแบบบริหาร การเสริมสร้างทักษะชีวิตและอาชีพ

Abstract

The purposes of this research were: 1) to study problems and ways to strengthen life and career skills of students, 2) to create an administration model and user manual for using the administration model for enhancing life and career skills of the students, and 3) to study the results of the experimental model and user manual after trialing the administration model for enhancing life and career skills of the students. There are three steps of the development of administrations model for enhancing life and career skills of the students. Step1 to study problems and ways to enhance life and career skills of the students. It is divided into 3 parts: Part 1 covers school documents and related research. and focus group discussions with those involved. Part 2 is a school tour and interviews with pensioners based on best practice, and Part 3 summarizes problems and approaches to enhancing life skills and career by Focus Group Discussion. Step 2 to create administration model and user manual for enhancing life and career skills of the students. It is divided into 2 parts, Part 1 (drafting) pattern and model manual. by researchers and teachers in schools From the Workshop (Work Shop), Part 2, Model Inspection and Assessment, and Model Manual From 9 experts by group discussion and form examination and evaluation form and model manual. and Step 3 to trial the administration model and use manual for enhancing life and career skills of the students. It was divided into 4 parts: Part 1 assessing students' life and occupational skills before and after using the model; Part 2 studied the satisfaction of those involved in the model; Part 3 studied the students' satisfaction towards Implementation and Part 4 study the teacher's satisfaction with the model manual.

The results of this research indicate as follow: 1) the results of studying the problems and guidelines for enhancing life and career skills of the students are classified into 7 aspects as follow; a) management, b) curriculum, c) learning management, d) projects and action plans, e) assessment and evaluation, f) teachers and educational staff, and g) participation of parents and communities. 2) There are 7 factors in creating the administration model for enhancing life and career skills of the students; a) principle, b) objectives, c) factors related to enhance life and career skills of the students, d) behaviors that indicate life and career skills of the students, e) management process to enhance life and career of the students, f) evaluation, and g) success conditions. The results of the model evaluation revealed that it is possible, appropriate and useful at the highest level and the user manual is divided into 3 parts; part 1 introduction, part 2 administration model for enhancing life and career skills of the students, and part 3 implementing the user manual. The result of user manual evaluation showed that it is possible and appropriate at the highest level. 3) the questionnaire showed the results of trial on the use of model and user manual for enhancing life and career skills of the students are as follow: a) after using the administration model for enhancing life and career skills, students' life and career is at higher level than before, b) from the questionnaire stated that the model is satisfied at a high level, c) the students satisfaction towards

the model of enhancing life and career skills is at the highest level, and d) the teachers satisfaction is at the highest level.

Keywords: Administration Model, Enhancing Life and Career Skills

บทนำ

สังคมโลกปัจจุบัน เป็นยุคของการเปลี่ยนแปลง เป็นยุคของข้อมูลข่าวสารที่สามารถติดต่อกันได้อย่างรวดเร็ว ทำให้วิถีชีวิตและวัฒนธรรมทางสังคมมีการเปลี่ยนแปลง โดยเฉพาะอย่างยิ่งเด็กนักเรียน ที่ได้นำเอาเทคโนโลยีเข้ามามีบทบาทในชีวิตประจำวันทุกรูปแบบ เป็นทั้งอุปกรณ์ เครื่องมือและเครื่องใช้ที่เข้ามาสนับสนุนในการเรียนรู้ และการดำเนินชีวิต โดยที่นักเรียนจะต้องเผชิญกับสิ่งยั่วยุหรือตัวแบบที่ไม่เหมาะสมต่าง ๆ รอบตัวจากเทคโนโลยี ดังนั้นจึงต้องเตรียมความพร้อมให้กับนักเรียน ให้มีทักษะและสมรรถนะในด้านการคิดอย่างมีวิจารณญาณ เพื่อให้นักเรียนได้บริโภคสื่ออย่างถูกต้อง สามารถรู้เท่าทันสื่อ แยกแยะสื่อ เข้าใจเกี่ยวกับข้อมูล ข่าวสาร ความรู้ที่เขียนในสื่อสังคม มีความคิดสร้างสรรค์หรือแม้กระทั่งการสื่อสาร การมีสัมพันธภาพที่ดีกับบุคคลอื่น เพื่อให้นักเรียนมีพฤติกรรมในการปรับตัวให้เข้ากับสถานการณ์ต่าง ๆ ที่เกิดขึ้นในชีวิตประจำวันที่เปลี่ยนแปลงไปได้อย่างเหมาะสม ฉะนั้นจึงเป็นความท้าทายของระบบการศึกษาที่จะต้องมีการปรับเปลี่ยน ที่จะต้องเตรียมความพร้อมให้กับนักเรียน เพื่อให้นักเรียนได้รับการพัฒนาความรู้และทักษะที่จำเป็นสำหรับศตวรรษที่ 21 ซึ่งสอดคล้องกับแผนการศึกษาแห่งชาติ (พ.ศ. 2560 -2579) ได้กล่าวว่า การที่จะพัฒนาประเทศไทยไปสู่ความมั่นคง มั่งคั่ง และยั่งยืน ให้เกิดขึ้นในอนาคตนั้น จะต้องมีการพัฒนาคนให้เตรียมพร้อมสำหรับการเปลี่ยนแปลง ของโลกในศตวรรษที่ 21 มีคุณภาพชีวิตที่ดี มีอาชีพ มีความมั่นคง มั่งคั่ง ยั่งยืนในการดำรงชีวิต เป็นการเตรียมนักเรียนให้สามารถดำรงชีวิตอยู่ได้ในสังคม ประกอบกับนโยบายของสำนักงานคณะกรรมการการศึกษาขั้นพื้นฐาน ในปีงบประมาณ 2562 ยังได้กำหนดนโยบายการพัฒนาคุณภาพผู้เรียน โดยมุ่งเน้นพัฒนาประชากรในวัยเรียนทุกคนและทุกกลุ่มเป้าหมาย ให้มีทักษะการเรียนรู้ในศตวรรษที่ 21 โดยเน้นการพัฒนาสมรรถนะผู้เรียน เป็นรายบุคคล เพื่อส่งเสริมให้ผู้เรียนมีหลักคิดที่ถูกต้อง รักในสถาบันหลักของชาติ และยึดมั่นการปกครองระบอบประชาธิปไตยอันมีพระมหากษัตริย์ ทรงเป็นประมุข เป็นพลเมืองดีของชาติและพลเมืองโลกที่ดี มีความเป็นเลิศทางด้านวิชาการ มีทักษะชีวิตและทักษะอาชีพ ตามความต้องการ และมีทักษะในการป้องกันตนเองจากภัยคุกคามรูปแบบใหม่ (สำนักงานคณะกรรมการการศึกษาขั้นพื้นฐาน, 2562)

จากการศึกษาทักษะชีวิตในศตวรรษที่ 21 ได้มีการเปลี่ยนแปลงจากการใช้คำว่า “ทักษะชีวิต” เป็น “ทักษะชีวิตและอาชีพ” ซึ่งเป็นทักษะที่ต้องการให้ประชากรมีคุณภาพและศักยภาพในสังคม สามารถดำรงชีวิตอยู่ในโลกที่มีการเปลี่ยนแปลงต่าง ๆ อย่างรวดเร็วและเป็นทักษะชีวิตรวมกับการทำงานในการประกอบอาชีพ (Binkley et al., 2012, Great Schools; Partnership for 21st Century Skills, 2014) ซึ่งสำนักบริหารงานการมัธยมศึกษาตอนปลาย สพฐ (2558) กล่าวว่า การจัดการศึกษาในศตวรรษที่ 21 มีเป้าหมายไปที่ผู้เรียน ให้เกิดคุณลักษณะในศตวรรษที่ 21 โดยผู้เรียนจะใช้ความรู้ในสาระหลักไปบูรณาการสังสมประสบการณ์กับทักษะ 3 ทักษะ เพื่อการดำรงชีวิตในศตวรรษที่ 21 คือ 1) ทักษะด้านการเรียนรู้และนวัตกรรม 2) ทักษะสารสนเทศ สื่อและเทคโนโลยี และ 3) ทักษะชีวิตและอาชีพ และตามที่สำนักงานคณะกรรมการการศึกษาขั้นพื้นฐาน มีนโยบายและเป้าหมายการพัฒนาในด้านการพัฒนาคุณภาพผู้เรียนให้มีสมรรถนะตามหลักสูตรมีคุณลักษณะในศตวรรษที่ 21 ครอบคลุมทักษะ 3R8C และพัฒนาผู้เรียนได้รับการพัฒนาเต็มตามศักยภาพ สามารถจัดการสุขภาวะของตนเองให้มีสุขภาพที่ดี



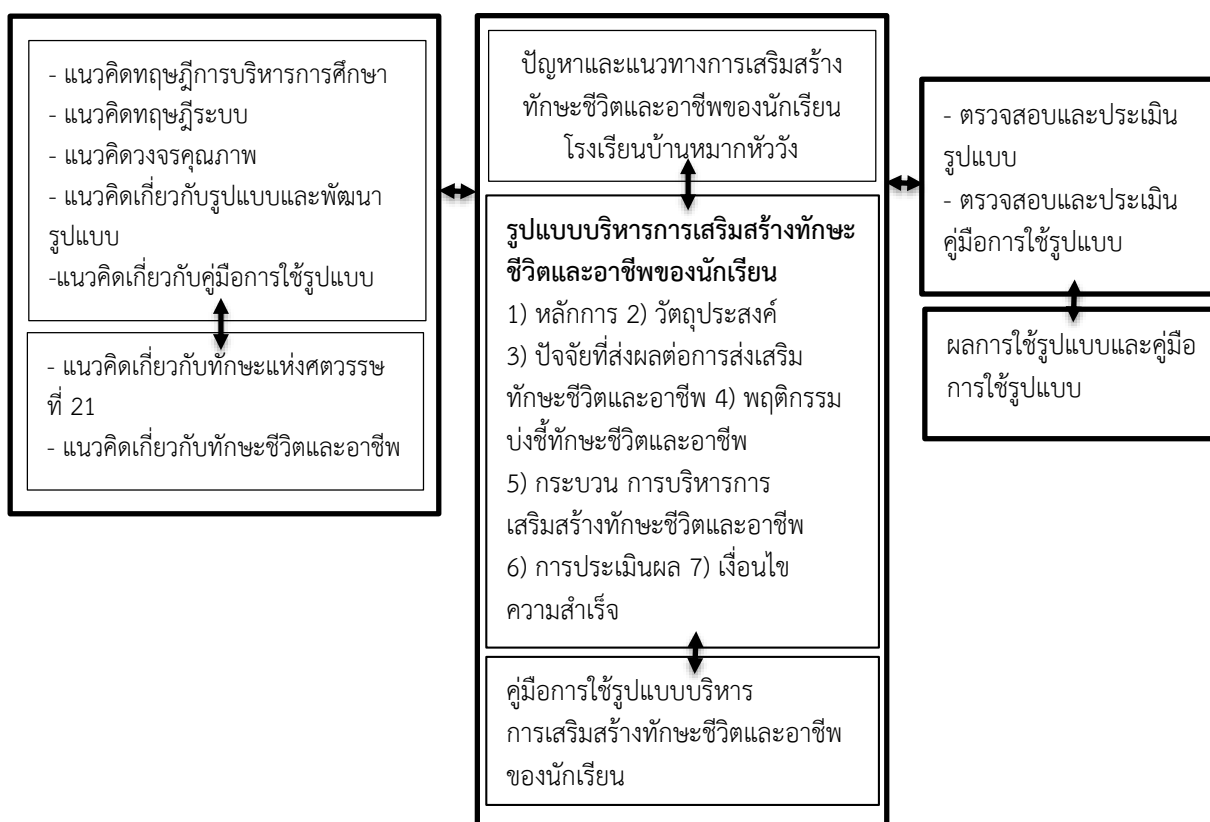
สามารถดำรงชีวิตอย่างมีความสุข ทั้งร่างกายและจิตใจ (สำนักงานคณะกรรมการการศึกษาขั้นพื้นฐาน, 2563) ซึ่งทักษะเหล่านี้จะเกิดขึ้นได้จะต้องมีการเปลี่ยนแปลงเนื้อหาตามหลักสูตรควบคู่ไปกับการพัฒนาทักษะที่จำเป็น โดยทางโรงเรียนจะต้องปรับแผนงานวิชาการของโรงเรียนให้มีความสอดคล้องกับสถานการณ์ปัจจุบัน เพื่อพัฒนาคุณภาพผู้เรียนได้อย่างมีประสิทธิภาพและประสิทธิผล ผู้วิจัยจึงสนใจที่จะสร้างรูปแบบบริหารการเสริมสร้างทักษะชีวิตและอาชีพของนักเรียนขึ้น

โรงเรียนบ้านหมากหัววัง สังกัดสำนักงานเขตพื้นที่การศึกษาประถมศึกษา ลำปาง เขต 1 เปิดทำการสอนตั้งแต่ระดับชั้นอนุบาล 2 ถึงประถมศึกษาปีที่ 6 โดยในปีการศึกษา 2562 มีครูประจำการ 6 คน นักเรียน 131 คน คิดอัตราส่วนระหว่าง ครู : นักเรียน คือ 1 : 22 โรงเรียนบ้านหมากหัววังเป็นโรงเรียนที่อยู่ชายขอบของอำเภอเมืองลำปาง มีเขตพื้นที่บริการทั้งหมด 5 หมู่บ้าน ผู้ปกครองของนักเรียนส่วนใหญ่มีฐานะยากจน ประกอบอาชีพทางการเกษตร พ่อและแม่ของนักเรียนทำงานต่างจังหวัด ทำให้นักเรียนต้องอาศัยอยู่กับปู่ ย่า ตา ยาย และร้อยละ 60 ของนักเรียนทั้งหมด พ่อและแม่มีสถานภาพหย่าร้าง ทำให้นักเรียนขาดความอบอุ่นและการดูแลเอาใจใส่ ส่งผลให้นักเรียนมีพฤติกรรมที่ไม่พึงประสงค์ ก้าวร้าว ติดเกม ไม่ช่วยทำงานบ้าน ไม่ดูแลตัวเอง มีความฟุ้งเฟ้อ ขาดวินัยในการใช้จ่ายเงิน ขาดทักษะชีวิต มีปัญหา การทะเลาะวิวาทและนักเรียนส่วนหนึ่งมีความเสี่ยงที่จะไปข้องเกี่ยวกับยาเสพติด ขาดเรียนโดยไม่จำเป็น ไม่มีความรับผิดชอบในการเรียน ทำให้ผลการเรียนตกต่ำ ซึ่งสอดคล้องกับรายงานการประเมินตนเอง (Self - Assessment Report : SAR) ของโรงเรียนบ้านหมากหัววัง (2561) ที่ผลสัมฤทธิ์ทางการเรียนและคุณลักษณะอันพึงประสงค์ของนักเรียนในปีการศึกษา 2561 ไม่เป็นไปตามเป้าหมายที่กำหนดไว้ อีกทั้งสอดคล้องกับผลการประเมินคุณภาพภายนอก (รอบที่ 3) ของผู้เรียน โรงเรียนบ้านหมากหัววัง จำแนกตามกลุ่มตัวบ่งชี้ พบว่าตัวบ่งชี้ที่ 5 ผลสัมฤทธิ์ทางการเรียนของผู้เรียนอยู่ในระดับภาพ ต้องปรับปรุง โดยมีคะแนนรวมทุกตัวบ่งชี้ น้อยกว่า 80 คะแนน และได้สรุปผลการจัดการศึกษาระดับการศึกษาขั้นพื้นฐานของสถานศึกษาในภาพรวมคือ ไม่สมควรรับรองมาตรฐานการศึกษา (สำนักงานรับรองมาตรฐานและประเมินคุณภาพการศึกษา (องค์การมหาชน) , 2557) ซึ่งทางโรงเรียนพยายามที่จะแก้ไขปัญหาคุณภาพของนักเรียนดังกล่าว โดยได้มีการจัดทำแผนพัฒนาคุณภาพการศึกษาโรงเรียนบ้านหมากหัววัง ในปีการศึกษา 2561 – 2565 และแผนประจำปีงบประมาณ 2562 ในแผนดังกล่าวได้กำหนดวิสัยทัศน์ พันธกิจ เป้าประสงค์และกลยุทธ์ในการพัฒนาคุณภาพผู้เรียนไว้อย่างชัดเจน โดยได้กำหนดโครงการยกระดับผลสัมฤทธิ์ทางการเรียน โครงการส่งเสริมคุณธรรมจริยธรรม ตลอดจนโครงการระบบดูแลช่วยเหลือนักเรียน เพื่อแก้ไขปัญหาดังกล่าว แต่การดำเนินกิจกรรมในโครงการ พบว่า กิจกรรมยังขาดความต่อเนื่อง ขาดการบูรณาการกิจกรรมต่างๆเข้าด้วยกัน ทำให้กิจกรรมพัฒนาคุณภาพผู้เรียนมีมากเกินไป ไม่เหมาะสมกับระยะเวลาในการทำกิจกรรม กิจกรรมที่โรงเรียนได้ดำเนินการขาดการมีส่วนร่วมของผู้ปกครองและชุมชน อีกทั้งกิจกรรมที่จัดยังไม่ตอบสนองความต้องการของนักเรียน (รายงานการประเมินโครงการ 2561) ประกอบกับจากการสังเกตนักเรียนของผู้วิจัยพบว่า นักเรียนส่วนใหญ่มีพฤติกรรมก้าวร้าว มีปัญหาทะเลาะวิวาท ขาดวินัยในการเรียน นักเรียนบางส่วนติดเกม และไม่เข้าร่วมกิจกรรมที่โรงเรียนจัดให้ ผู้วิจัยในฐานะผู้อำนวยการโรงเรียนบ้านหมากหัววัง จึงมีแนวคิดที่พัฒนารูปแบบบริหารการเสริมสร้างทักษะชีวิตและอาชีพของนักเรียนจากการมีส่วนร่วมของทุกฝ่ายที่เกี่ยวข้อง เพื่อพัฒนานักเรียนทุกคนในเขตพื้นที่บริการของโรงเรียนบ้านหมากหัววัง ให้รู้เท่าทันกับการเปลี่ยนแปลง มีความรอบรู้ในการดำเนินชีวิต มีคุณภาพชีวิตที่ดี มีความสมบูรณ์ทางด้านร่างกาย สติปัญญาและจิตใจ เป็นผู้มีคุณธรรม จริยธรรม มีทักษะชีวิตและทักษะอาชีพ รู้เท่าทันสื่อ มีวุฒิภาวะทางอารมณ์ที่สามารถเผชิญปัญหาที่เปลี่ยนแปลงไปตามสถานการณ์ในปัจจุบัน และสามารถปรับตัวได้เหมาะสมกับสภาพของสังคมในปัจจุบันอย่างมีความสุข

วัตถุประสงค์ของการวิจัย

1. เพื่อศึกษาปัญหาและแนวทางการเสริมสร้างทักษะชีวิตและอาชีพของนักเรียน โรงเรียนบ้านหมากหัววัง อำเภอเมือง จังหวัดลำปาง
2. เพื่อสร้างรูปแบบและคู่มือการใช้รูปแบบบริหารการเสริมสร้างทักษะชีวิตและอาชีพของนักเรียน โรงเรียนบ้านหมากหัววัง อำเภอเมือง จังหวัดลำปาง
3. เพื่อศึกษาผลการใช้รูปแบบและคู่มือการใช้รูปแบบบริหารการเสริมสร้างทักษะชีวิตและอาชีพของนักเรียน โรงเรียนบ้านหมากหัววัง อำเภอเมือง จังหวัดลำปาง

กรอบแนวคิดวิจัย



ภาพที่ 1 กรอบแนวคิดการวิจัย

วิธีดำเนินการวิจัย

การวิจัยในครั้งนี้ใช้รูปแบบการวิจัยและพัฒนา (Research and development) การวิจัยเชิงคุณภาพ (Qualitative research) โดยแบ่งขอบเขตการวิจัยออกเป็น 3 ขั้นตอนดังนี้

ขั้นตอนที่ 1 เพื่อศึกษาปัญหาและแนวทางการเสริมสร้างทักษะชีวิตและอาชีพของนักเรียน โรงเรียนบ้านหมากหัววัง อำเภอเมือง จังหวัดลำปาง

1.1 การศึกษาปัญหาการเสริมสร้างทักษะชีวิตและอาชีพของนักเรียน โรงเรียนบ้านหมากหัววัง ผู้วิจัยได้รวบรวมข้อมูลจากการสังเคราะห์เอกสารต่างๆของโรงเรียน อาทิเช่น หลักสูตรสถานศึกษา, แผนพัฒนาคุณภาพการศึกษา, แผนปฏิบัติการประจำปี, รายงานการประเมินตนเอง (SAR) เป็นต้น และการสนทนากลุ่ม (Focus Group



Discussion) โดยมีผู้ให้ข้อมูล ได้แก่ คณะครูโรงเรียนบ้านหมากห้วยวังทั้งหมด 7 คน, ตัวแทนของคณะกรรมการสถานศึกษา จำนวน 3 คน, ตัวแทนผู้ปกครองในแต่ละระดับชั้น 6 คน และศึกษานิเทศก์ที่รับผิดชอบของโรงเรียน จำนวน 1 คน ได้มาโดยวิธีการเลือกแบบเจาะจง (Purposive Sampling) โดยจะต้องเป็นผู้ที่มีส่วนเกี่ยวข้องกับการดำเนินกิจกรรมการเสริมสร้างทักษะชีวิตและอาชีพของโรงเรียนอย่างน้อย 2 ปี และกลุ่มตัวอย่างที่เป็นตัวแทนนักเรียนในระดับ ป.4 – ป.6 ห้องละ 3 คน รวมทั้งหมด 9 คน ได้มาจากการสุ่มอย่างง่าย รวมกลุ่มตัวอย่างทั้งหมด 26 คน เครื่องมือที่ใช้เป็นแบบวิเคราะห์เอกสารและแบบบันทึกประเด็นการสนทนากลุ่ม วิเคราะห์ข้อมูลโดยการวิเคราะห์เนื้อหา

1.2 การศึกษาแนวทางการเสริมสร้างทักษะชีวิตและอาชีพของนักเรียน ผู้วิจัยได้ทำการถอดบทเรียนจากการศึกษาดูงานโรงเรียนที่มีผลงานเชิงประจักษ์ในด้านการส่งเสริมทักษะชีวิตและอาชีพของนักเรียน จำนวน 3 โรงเรียน โดยทำการสัมภาษณ์ผู้บริหารและครูที่รับผิดชอบงานด้านการส่งเสริมทักษะชีวิตและอาชีพของนักเรียนรวมทั้งหมด 6 คนและทำการสัมภาษณ์ข้าราชการครูชำนาญ อดีตรัฐวิทย์ฐานะเชี่ยวชาญ กลุ่มสาระการเรียนรู้การงานอาชีพและเทคโนโลยี ได้รับรางวัลและมีผลงานเชิงประจักษ์ ด้านการเสริมสร้างทักษะชีวิตและอาชีพของนักเรียน จำนวน 1 คน เครื่องมือที่ใช้เป็นแบบถอดบทเรียนและแบบสัมภาษณ์ วิเคราะห์ข้อมูลโดยการวิเคราะห์ข้อมูลเนื้อหา

1.3 การสรุปปัญหาและแนวทางการเสริมสร้างทักษะชีวิตและอาชีพของนักเรียน โรงเรียนบ้านหมากห้วยวัง ผู้วิจัยได้ทำการการสนทนากลุ่ม (Focus Group Discussion) กับผู้ทรงคุณวุฒิ/ผู้ที่เกี่ยวข้องในการส่งเสริมแนวทางการพัฒนาทักษะชีวิตและอาชีพของนักเรียน ประกอบไปด้วยผู้อำนวยการสถานศึกษาจำนวน 2 ท่านและข้าราชการครูที่มีผลงานเชิงประจักษ์ในการส่งเสริมทักษะชีวิตและอาชีพของนักเรียน จำนวน 2 ท่าน รวม 4 ท่าน โดยการเลือกแบบเจาะจง เครื่องมือที่ใช้คือแบบบันทึกประเด็นการสนทนากลุ่ม วิเคราะห์ข้อมูลโดยการวิเคราะห์เนื้อหา

ขั้นตอนที่ 2 สร้างรูปแบบบริหารและคู่มือการใช้รูปแบบบริหารการเสริมสร้างทักษะชีวิตและอาชีพของนักเรียน โรงเรียนบ้านหมากห้วยวัง อำเภอเมือง จังหวัดลำปาง

2.1 ยกร่างรูปแบบและคู่มือการใช้รูปแบบบริหารการเสริมสร้างทักษะชีวิตและอาชีพของนักเรียน โดยการประชุมเชิงปฏิบัติการ (Workshop) โดยผู้วิจัยและคณะครูโรงเรียนบ้านหมากห้วยวัง จำนวน 8 คน โดยนำข้อมูลที่ได้จากขั้นตอนที่ 1 มายกร่างรูปแบบและคู่มือการใช้รูปแบบฯ การวิเคราะห์ข้อมูล โดยการนำผลจากการประชุมเชิงปฏิบัติการ นำมาเขียนร่างรูปแบบบริหารและคู่มือการใช้รูปแบบบริหารการเสริมสร้างทักษะชีวิตและอาชีพของนักเรียน เพื่อนำไปตรวจสอบในขั้นตอนต่อไป

2.2 ตรวจสอบร่างรูปแบบและคู่มือการใช้รูปแบบบริหารการเสริมสร้างทักษะชีวิตและอาชีพของนักเรียน โรงเรียนบ้านหมากห้วยวัง อำเภอเมือง จังหวัดลำปาง ที่พัฒนาขึ้นโดยการสัมภาษณ์ผู้เชี่ยวชาญ กลุ่มผู้ให้ข้อมูลเป็นนักวิชาการหรืออาจารย์ในมหาวิทยาลัยที่มีความรู้และประสบการณ์ด้านการบริหารหรือด้านการพัฒนารูปแบบอย่างน้อย 3 ปี เป็นผู้อำนวยการสถานศึกษาที่มีวิทยฐานะเชี่ยวชาญและมีความรู้ความสามารถในการเสริมสร้างทักษะชีวิตและอาชีพของนักเรียน มีประสบการณ์อย่างน้อย 5 ปี และเป็นครูที่มีผลงานเชิงประจักษ์ในการเสริมสร้างทักษะชีวิตและอาชีพของนักเรียน มีประสบการณ์อย่างน้อย 5 ปี จำนวนรวมทั้งหมด 9 คน การวิเคราะห์ข้อมูลในประเด็นภาพรวมของรูปแบบและคู่มือการใช้รูปแบบ ความเชื่อมโยงสอดคล้องและความสัมพันธ์ขององค์ประกอบความเหมาะสมและความเป็นไปได้ของรูปแบบเพื่อนำไปประเมิน

2.3 การตรวจสอบและประเมินรูปแบบและคู่มือการใช้รูปแบบ ประเมินโดยผู้ทรงคุณวุฒิที่มีความเชี่ยวชาญทางด้านการส่งเสริมทักษะชีวิตและอาชีพของนักเรียน และผู้ที่มีส่วนได้ส่วนเสียในการส่งเสริมทักษะชีวิตและอาชีพของนักเรียน โดยการเลือกแบบเจาะจง จำนวน 9 คน เครื่องมือที่ใช้ คือ 1) แบบสอบถาม ความเหมาะสมความเป็นไปได้และความเป็นประโยชน์ของรูปแบบ 2) แบบสอบถาม ความเหมาะสม และความเป็นไปได้ของคู่มือ

การใช้รูปแบบ ที่มีลักษณะเป็นแบบมาตราส่วนประมาณค่า 5 ระดับ และแบบปลายเปิด วิเคราะห์ข้อมูลด้วยการหาค่าเฉลี่ย ค่าส่วนเบี่ยงเบนมาตรฐาน

ขั้นตอนที่ 3 การใช้รูปแบบและคู่มือการใช้รูปแบบบริหารการเสริมสร้างทักษะชีวิตและอาชีพของนักเรียน โรงเรียนบ้านหมากห้วยวัง อำเภอเมือง จังหวัดลำปาง

3.1 ประเมินทักษะชีวิตและอาชีพของนักเรียนก่อนและหลังการใช้รูปแบบ เครื่องมือที่ใช้ คือ แบบประเมินทักษะชีวิตและอาชีพของนักเรียน มีจำนวน 3 ฉบับคือ ฉบับครู ฉบับผู้ปกครอง และฉบับนักเรียน ที่มีค่า IOC ตั้งแต่ 0.80 – 1.00 หาค่าความเชื่อมั่น (Reliability) ทดลองใช้ (Try out) กับครู 17 คน ผู้ปกครองนักเรียน และนักเรียนในโรงเรียนจังหวัดลำปาง ที่ไม่ใช่กลุ่มตัวอย่างในงานวิจัยนี้จำนวน 30 คน เพื่อตรวจสอบคุณภาพแบบสอบถามโดยวิธีการของครอนบาค เพื่อหาค่าสัมประสิทธิ์แอลฟา ได้ค่าความเชื่อมั่น ฉบับครู, ฉบับผู้ปกครอง และฉบับนักเรียนเท่ากับ 0.86 , 0.93 0.97 ตามลำดับ วิเคราะห์ข้อมูลโดยหาค่าร้อยละ

3.2 ประเมินความพึงพอใจที่มีต่อรูปแบบบริหารการเสริมสร้างทักษะชีวิตและอาชีพของนักเรียน โรงเรียนบ้านหมากห้วยวัง อำเภอเมือง จังหวัดลำปาง การกำหนดขนาดกลุ่มตัวอย่าง ใช้ตารางของเครซีและมอร์แกน ได้ขนาดกลุ่มตัวอย่างจำนวน 66 คน และใช้วิธีการสุ่มกลุ่มตัวอย่างแบบกลุ่ม ได้กลุ่มตัวอย่างที่เป็นคณะครูจำนวน 6 คน คณะกรรมการสถานศึกษา จำนวน 7 คน และผู้ปกครองนักเรียนจำนวน 53 คน รวม 66 คน เครื่องมือที่ใช้คือแบบสอบถามความพึงพอใจต่อรูปแบบบริหารการเสริมสร้างทักษะชีวิตและอาชีพของนักเรียน ที่มีลักษณะเป็นแบบมาตราส่วนประมาณค่า 5 ระดับ และแบบปลายเปิด วิเคราะห์ข้อมูลด้วยการหาค่าเฉลี่ย ค่าส่วนเบี่ยงเบนมาตรฐาน

3.3 ประเมินความพึงพอใจของนักเรียนที่มีต่อการดำเนินงานการเสริมสร้างทักษะชีวิตและอาชีพของนักเรียน โรงเรียนบ้านหมากห้วยวัง อำเภอเมือง จังหวัดลำปาง กลุ่มตัวอย่าง นักเรียนระดับประถมศึกษาปีที่ 4 – 6 ระดับชั้นละ 5 คน รวมทั้งหมด 15 คน จากการสุ่มอย่างง่าย เครื่องมือที่ใช้คือแบบสอบถามความพึงพอใจของนักเรียนที่มีต่อการดำเนินงานการเสริมสร้างทักษะชีวิตและอาชีพของนักเรียน ที่มีลักษณะเป็นแบบมาตราส่วนประมาณค่า 5 ระดับ และแบบปลายเปิด วิเคราะห์ข้อมูลด้วยการหาค่าเฉลี่ย ค่าส่วนเบี่ยงเบนมาตรฐาน

3.4 ประเมินความพึงพอใจของครูที่มีต่อคู่มือการใช้รูปแบบการเสริมสร้างทักษะชีวิตและอาชีพของนักเรียน โรงเรียนบ้านหมากห้วยวัง อำเภอเมือง จังหวัดลำปาง ประชากร คือคณะครูโรงเรียนบ้านหมากห้วยวัง จำนวน 7 คน เครื่องมือที่ใช้คือแบบสอบถามความพึงพอใจของครูที่มีต่อคู่มือการใช้รูปแบบการเสริมสร้างทักษะชีวิตและอาชีพของนักเรียน ที่มีลักษณะเป็นแบบมาตราส่วนประมาณค่า 5 ระดับ และแบบปลายเปิด วิเคราะห์ข้อมูลด้วยการหาค่าเฉลี่ย ค่าส่วนเบี่ยงเบนมาตรฐาน

สรุปผลการวิจัย

1. ผลการศึกษาปัญหาและแนวทางการส่งเสริมทักษะชีวิตและอาชีพของนักเรียน โรงเรียนบ้านหมากห้วยวัง อำเภอเมือง จังหวัดลำปาง

1.1 ปัญหาการเสริมสร้างทักษะชีวิตและอาชีพของนักเรียน โรงเรียนบ้านหมากห้วยวัง จำแนกออกเป็น 7 ด้าน ได้แก่ 1) ด้านการบริหารจัดการ ทิศทางในการส่งเสริมทักษะชีวิตและอาชีพของนักเรียนไม่ชัดเจนงบประมาณและสถานที่ในการดำเนินงานมีไม่เพียงพอ 2) ด้านหลักสูตร หลักสูตรสถานศึกษาไม่สนองความต้องการของผู้เรียน 3) ด้านการจัดการเรียนรู้ นักเรียนไม่ได้เรียนรู้จากการลงมือปฏิบัติจริง 4) ด้านการทำโครงการตามแผนปฏิบัติการ กิจกรรมในโครงการมีความซ้ำซ้อน 5) ด้านการวัดและประเมินผล เครื่องมือวัดไม่มีความหลากหลายและวัดได้ไม่ตรงตามสภาพจริง 6) ด้านครูและบุคลากรทางการศึกษา ขาดความรู้ความเข้าใจในการส่งเสริมทักษะชีวิตและอาชีพของนักเรียน และ 7) ด้านการมีส่วนร่วมของผู้ปกครองและชุมชน บางขั้นตอนของการดำเนินงานขาดการมีส่วนร่วมของผู้ปกครองและชุมชน

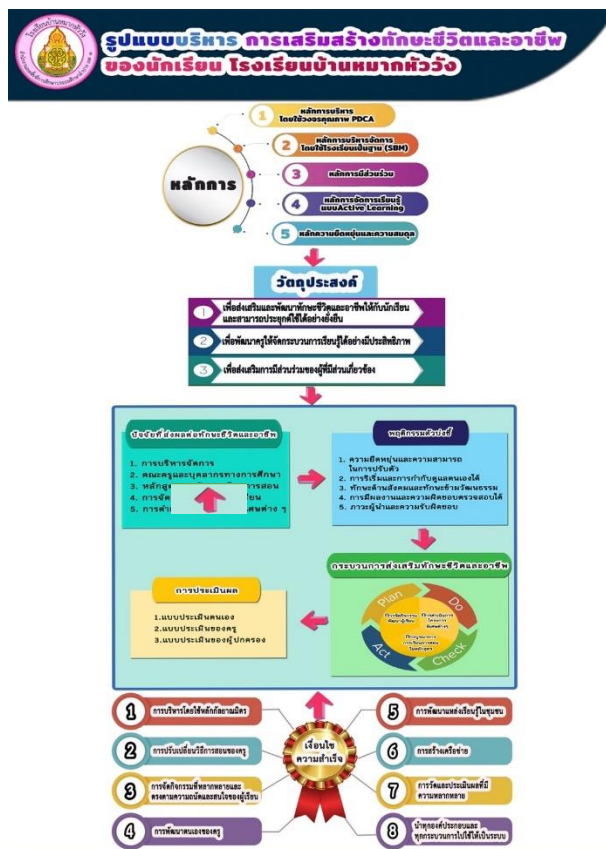
1.2 แนวทางการส่งเสริมทักษะชีวิตและอาชีพของนักเรียน โรงเรียนบ้านหมากห้วยวัง 1) ด้านการบริหารจัดการ กำหนดวิสัยทัศน์ เป้าหมาย และพันธกิจในการจัดการศึกษาของสถานศึกษาให้สอดคล้องกับ



สถานการณ์ในปัจจุบันจากการมีส่วนร่วม จัดสภาพแวดล้อมให้เป็นแหล่งเรียนรู้ที่เอื้อต่อการเรียนรู้ของผู้เรียน จัดทำคู่มือในการส่งเสริมทักษะชีวิตและอาชีพของนักเรียนเพื่อเป็นแนวปฏิบัติที่ชัดเจน 2) ด้านหลักสูตร ควรมีการวิเคราะห์หลักสูตร เพื่อนำผลไปพัฒนาหลักสูตรให้สอดคล้องกับความต้องการของผู้เรียนในสถานการณ์ปัจจุบัน โดยบูรณาการการเรียนการสอน 8 กลุ่มสาระการเรียนรู้ 3) ด้านการจัดการเรียนรู้ ควรมีการบูรณาการ การส่งเสริมทักษะชีวิตและอาชีพของนักเรียนการสอนในหลักสูตร 8 กลุ่มสาระการเรียนรู้ ส่งเสริมให้ครูได้จัดการเรียนการสอนในรูปแบบ Active Learning โดยมุ่งเน้นการเรียนรู้ที่ให้ผู้เรียนได้ลงมือปฏิบัติจริง ส่งเสริมและพัฒนาให้ผู้เรียนคิดอย่างเป็นระบบ ส่งเสริมการใช้ภูมิปัญญาท้องถิ่นในการจัดการเรียนรู้ 4) ด้านการจัดทำโครงการตามแผนปฏิบัติการ ควรมีการบูรณาการโครงการหรือกิจกรรมที่มีลักษณะคล้ายกัน เพื่อแก้ไขปัญหาเรื่องงบประมาณและครูผู้รับผิดชอบการทำโครงการ การประเมินโครงการควรจัดทำแผนกำกับติดตามผลการดำเนินโครงการอย่างเป็นระบบ กิจกรรมในโครงการควรเป็นกิจกรรมที่เกิดจากความต้องการหรือความถนัดของผู้เรียน 5) ด้านการวัดและประเมินผล ควรมีการวัดและประเมินผลตามสภาพที่แท้จริงของนักเรียน เน้นการวัดและประเมินเพื่อพัฒนาไม่เน้นเพื่อตัดสิน การประเมินควรให้ผู้ปกครองนักเรียนมีส่วนร่วมในการประเมินทั้งในห้องเรียนและนอกห้องเรียน 6) ด้านครูและบุคลากรทางการศึกษา ควรส่งเสริมให้ครูได้พัฒนาตัวเองอย่างต่อเนื่องและศึกษาดูงานโรงเรียนที่มีผลงานเชิงประจักษ์ที่มีบริบทใกล้เคียงกัน 7) ด้านการมีส่วนร่วมของผู้ปกครองและชุมชน ควรให้ผู้ปกครองและชุมชนเข้ามามีส่วนร่วมในการดำเนินกิจกรรมการส่งเสริมทักษะชีวิตและอาชีพของนักเรียนทุกขั้นตอน

2. ผลการสร้างรูปแบบและคู่มือการใช้รูปแบบบริหารการเสริมสร้างทักษะชีวิตและอาชีพของนักเรียน โรงเรียนบ้านหมากหัววัง อำเภอเมือง จังหวัดลำปาง

2.1 ผลการสร้างรูปแบบบริหารการเสริมสร้างทักษะชีวิตและอาชีพของนักเรียน โรงเรียนบ้านหมากหัววัง อำเภอเมือง จังหวัดลำปางดังภาพที่ 2



ภาพที่ 2 รูปแบบบริหารการเสริมสร้างทักษะชีวิตและอาชีพของนักเรียน

การประชุมสัมมนาวิชาการนำเสนอผลงานวิจัยระดับชาติเครือข่ายบัณฑิตศึกษา มหาวิทยาลัยราชภัฏภาคเหนือ ครั้งที่ 22 “ชีวิตวิถีใหม่ของการศึกษาในสังคมดิจิทัล”

จากภาพที่ 2 รูปแบบบริหารการเสริมสร้างทักษะชีวิตและอาชีพของนักเรียน ประกอบด้วย 1) หลักการ 2) วัตถุประสงค์ 3) ปัจจัยที่ส่งผลต่อการส่งเสริมทักษะชีวิตและอาชีพของนักเรียน 4) พฤติกรรมบ่งชี้ทักษะชีวิตและอาชีพของนักเรียน 5) กระบวนการบริหารการเสริมสร้างทักษะชีวิตและอาชีพของนักเรียน 6) การประเมินผล และ 7) เงื่อนไขความสำเร็จ และพบว่ารูปแบบบริหารการเสริมสร้างทักษะชีวิตและอาชีพของนักเรียนที่พัฒนาขึ้นมีเหมาะสมเป็นไปได้และเป็นประโยชน์ในระดับมากที่สุด

2.2 ผลการสร้างคู่มือการใช้รูปแบบบริหารการเสริมสร้างทักษะชีวิตและอาชีพของนักเรียน ประกอบไปด้วย 3 ส่วนได้แก่ ส่วนที่ 1 บทนำ ส่วนที่ 2 รูปแบบบริหารการเสริมสร้างทักษะชีวิตและอาชีพของนักเรียน ส่วนที่ 3 การนำคู่มือการใช้รูปแบบบริหารการเสริมสร้างทักษะชีวิตและอาชีพของนักเรียนไปปฏิบัติ และพบว่าคู่มือการใช้รูปแบบที่พัฒนาขึ้นมีความเหมาะสม และเป็นไปได้ในระดับมากที่สุด

3. ผลการใช้รูปแบบบริหารและคู่มือการใช้รูปแบบบริหารการเสริมสร้างทักษะชีวิตและอาชีพของนักเรียน โรงเรียนบ้านหมากหัววัง อำเภอเมือง จังหวัดลำปาง พบว่า

3.1 ผลการประเมินทักษะชีวิตและอาชีพของนักเรียนที่มีผลการประเมินระดับดีขึ้นไป ก่อนและหลังการใช้รูปแบบ ดังตารางที่ 1

ตารางที่ 1 ผลการประเมินทักษะชีวิตและอาชีพของนักเรียนที่มีผลการประเมินในระดับดี ขึ้นไป

พฤติกรรมทักษะชีวิตและอาชีพ	ผลการประเมินในระดับ ดี – ดีมาก (คิดเป็นร้อยละ)					
	ฉบับครู		ฉบับผู้ปกครอง		ฉบับนักเรียน	
	ก่อนใช้	หลังใช้	ก่อนใช้	หลังใช้	ก่อนใช้	หลังใช้
ความยืดหยุ่นและความสามารถในการปรับตัว	51.08	89.18	43.39	89.95	51.08	87.89
ความคิดริเริ่มและการขึ้นนำตนเอง	48.92	87.11	49.73	90.98	49.46	87.11
ทักษะทางสังคมและการเรียนรู้ข้ามวัฒนธรรม	48.12	85.82	47.85	90.21	48.39	85.31
การเพิ่มผลิตและความรู้รับผิดชอบ	49.73	82.31	49.46	88.40	49.73	86.60
ความเป็นผู้นำและความรับผิดชอบ	51.34	82.99	50.54	89.95	49.19	87.37
รวมเฉลี่ย	49.84	85.48	48.19	89.90	49.57	86.86
ผลต่าง	35.64		41.71		37.29	

จากตารางที่ 1 พบว่า ผลการประเมินทักษะชีวิตและอาชีพของนักเรียน โรงเรียนบ้านหมากหัววังหลังใช้รูปแบบมีผลประเมินในระดับดีขึ้นไปสูงกว่าก่อนใช้รูปแบบ

3.2 ความพึงพอใจของตัวแทนครู ตัวแทนคณะกรรมการสถานศึกษา ตัวแทนผู้ปกครองที่มีต่อรูปแบบบริหารการเสริมสร้างทักษะชีวิตและอาชีพของนักเรียน โดยภาพรวมมีความพึงพอใจอยู่ในระดับมาก

3.3 ความพึงพอใจของนักเรียนที่มีต่อการดำเนินงานการเสริมสร้างทักษะชีวิตและอาชีพของนักเรียน โดยภาพรวมมีความพึงพอใจอยู่ในระดับมากที่สุด

3.4 ความพึงพอใจของครูที่มีต่อคู่มือการใช้รูปแบบบริหารการเสริมสร้างทักษะชีวิตและอาชีพของนักเรียน โดยภาพรวมมีความพึงพอใจอยู่ในระดับมากที่สุด

อภิปรายผลการวิจัย

1. จากผลการศึกษา ปัญหาและแนวทางการเสริมสร้างทักษะชีวิตและอาชีพของนักเรียน โรงเรียนบ้านหมากหัววัง จำแนกได้ 7 ด้านคือ 1) ด้านการบริหารจัดการ 2) ด้านหลักสูตร 3) ด้านการจัดการเรียนรู้ 4) ด้านการ



ทำโครงการตามแผนปฏิบัติการ 5) ด้านการวัดและประเมินผล 6) ด้านครูและบุคลากรทางการศึกษา และ 7) ด้านการมีส่วนร่วมของผู้ปกครองและชุมชน โดยปัญหาและแนวทางการเสริมสร้างทักษะชีวิตและอาชีพของนักเรียนดังกล่าว เกิดจากผู้ที่มีส่วนได้ส่วนเสียของโรงเรียนได้ร่วมกันวิเคราะห์และสังเคราะห์ ทำให้ได้ข้อมูลสารสนเทศที่สามารถไปกำหนดรูปแบบบริหารการเสริมสร้างทักษะชีวิต และอาชีพของนักเรียนได้อย่างมีประสิทธิภาพและประสิทธิผล โดยมีการกำหนดกิจกรรมในหลักสูตรและนอกหลักสูตรที่มีความหลากหลายตามความถนัดและความสนใจของนักเรียน ส่งผลให้นักเรียนสามารถเปลี่ยนแปลงพฤติกรรมด้านอุปนิสัยที่ดี สามารถอยู่ร่วมกับผู้อื่นได้อย่างมีความสุขตามความคาดหวังของหลักสูตรตามช่วงวัย ในแต่ละชั้นปี สอดคล้องกับแนวคิดของ กระทรวงศึกษาธิการ (2561) สรุปไว้ว่า การเสริมทักษะอาชีพในหลักสูตรสถานศึกษา สถานศึกษาสามารถดำเนินการในวิธีการที่หลากหลายประกอบด้วย การบูรณาการในรายวิชาพื้นฐาน 8 กลุ่มสาระการเรียนรู้ การจัดรายวิชาเพิ่มเติมอาชีพ การศึกษาค้นคว้าด้วยตนเองเกี่ยวกับอาชีพ การจัดโครงการอาชีพ การจัดฐานการเรียนรู้เกี่ยวกับอาชีพ การเสริมทักษะอาชีพในกิจกรรมพัฒนาผู้เรียน หลักสูตรวิชาชีพระยะสั้น ทำให้เกิดการปลูกฝังลักษณะนิสัยในการทำงานเพื่อให้นักเรียนพัฒนาไปสู่การประกอบอาชีพ สอดคล้องกับงานวิจัยของ สอดคล้องกับงานวิจัยของ วรนุช อติศัยศักดิ์ (2554) ได้ศึกษาแนวทางการเสริมสร้างทักษะชีวิตเด็กและเยาวชน ผลการศึกษาพบว่า ทักษะชีวิตที่จำเป็นสำหรับเด็กและเยาวชนที่ต้องพัฒนาคือ การเสริมสร้างประสบการณ์ใหม่ เพิ่มพูนประสบการณ์เดิม ส่งเสริมการมีส่วนร่วม ส่งเสริมการแสดงออก ส่งเสริมคุณภาพชีวิต ส่งเสริมความเป็นมนุษยชาติ เพื่อส่งเสริมความเป็นพลเมืองที่ดีของสังคม

2. รูปแบบบริหารการเสริมสร้างทักษะชีวิตและอาชีพของนักเรียนที่พัฒนาขึ้น มี 7 องค์ประกอบได้แก่ (1) หลักการ (2) วัตถุประสงค์ (3) ปัจจัยที่ส่งผลต่อการส่งเสริมทักษะชีวิตและอาชีพของนักเรียน (4) พฤติกรรมบ่งชี้ทักษะชีวิตและอาชีพของนักเรียน (5) กระบวนการบริหารการเสริมสร้างทักษะชีวิตและอาชีพของนักเรียน (6) การประเมินผล และ (7) เงื่อนไขความสำเร็จ ที่เป็นเช่นนี้เพราะว่า รูปแบบบริหารการส่งเสริมทักษะชีวิตและอาชีพของนักเรียนจำเป็นต้องมีหลักการของรูปแบบ วัตถุประสงค์ ปัจจัยการพัฒนา วิธีการ กระบวนการในการพัฒนาทักษะชีวิตและอาชีพของนักเรียนที่เหมาะสมกับบริบท เพื่อที่ครูผู้สอนหรือผู้ที่มีส่วนเกี่ยวข้องจะได้นำไปสู่การปฏิบัติ นอกจากนี้ ผลการประเมินรูปแบบบริหารการเสริมสร้างทักษะชีวิตและอาชีพของนักเรียน โรงเรียนบ้านหมากหัววัง อำเภอเมือง จังหวัดลำปาง ด้านความเหมาะสม ความเป็นไปได้ และความเป็นประโยชน์ ภาพรวมอยู่ในระดับมากที่สุด สอดคล้องกับเกณฑ์การพิจารณาตามแนวคิดของ Guskey (2000) 4 ประการ คือ ความเหมาะสม ความสอดคล้อง ความมีประโยชน์ และความเป็นไปได้ ทั้งนี้ เนื่องมาจากกระบวนการพัฒนารูปแบบบริหารการเสริมสร้างทักษะชีวิตและอาชีพของนักเรียน ที่ผู้วิจัยพัฒนาขึ้นมีขั้นตอนการดำเนินงานที่ชัดเจน มีประสิทธิภาพ เริ่มตั้งแต่การศึกษาปัญหาทักษะชีวิตและอาชีพของนักเรียน วิเคราะห์และสังเคราะห์ปัญหาจากการมีส่วนร่วมของทุกฝ่ายที่มีส่วนเกี่ยวข้องในการพัฒนาทักษะชีวิตและอาชีพของนักเรียนในโรงเรียน และหาแนวทางในการเสริมสร้างทักษะชีวิตและอาชีพของนักเรียน โดยการถอดบทเรียนจากโรงเรียน ที่ประสบความสำเร็จทางด้าน การส่งเสริมทักษะชีวิตและอาชีพของนักเรียน ที่มีบริบทใกล้เคียงกับโรงเรียน เพื่อนำข้อมูลจากการถอดบทเรียนประยุกต์ใช้ในโรงเรียนได้จริง การพัฒนารูปแบบมีการยกวาง ตรวจสอบร่างรูปแบบโดยผู้เชี่ยวชาญและมีการประเมินรูปแบบ สอดคล้องกับแนวคิดของ รัตนะ บัวสนธ์ (2554) ที่กล่าวว่า การวิจัยและพัฒนาประกอบด้วย ขั้นตอนสำคัญ 5 ขั้นตอนได้แก่ 1) การวิเคราะห์ สังเคราะห์ สำนวณสภาพปัจจุบันปัญหาหรือความต้องการ 2) การออกแบบสร้างและประเมินนวัตกรรม 3) การนำนวัตกรรมไปทดลองใช้ 4) การประเมินและปรับปรุงนวัตกรรม และ 5) การเผยแพร่นวัตกรรม แสดงให้เห็นว่ารูปแบบที่ผู้วิจัยพัฒนาขึ้น เป็นรูปแบบที่ผ่านการตรวจสอบอย่างเป็นระบบ เชื่อถือได้ มีความชัดเจน ง่ายต่อการนำไปใช้

3. ผลการใช้รูปแบบบริหารการเสริมสร้างทักษะชีวิตและอาชีพของนักเรียน โรงเรียนบ้านหมากหัววัง อำเภอเมือง จังหวัดลำปาง พบว่า ผลการประเมินทักษะชีวิตและอาชีพของนักเรียนที่มีผลประเมินในระดับดีขึ้นไป ก่อนใช้รูปแบบสูงกว่าหลังใช้รูปแบบ ผลการสอบถามความพึงพอใจที่มีต่อรูปแบบบริหารการเสริมสร้างทักษะชีวิตและอาชีพของนักเรียนโดยภาพรวมมีความพึงพอใจอยู่ในระดับมาก และผลการสอบถามความพึงพอใจของนักเรียนที่มีต่อการดำเนินการเสริมสร้างทักษะชีวิตและอาชีพของนักเรียน โดยภาพรวมมีความพึงพอใจอยู่ในระดับมาก

ที่สุด ที่เป็นเช่นนี้อาจเนื่องมาจากรูปแบบบริหารการเสริมสร้างทักษะชีวิตและอาชีพของนักเรียน ที่พัฒนาขึ้นเป็นรูปแบบที่ดี มีขั้นตอนการพัฒนาแบบตามหลักการ แนวคิดทฤษฎี มีองค์ประกอบของรูปแบบสามารถนำไปใช้ปฏิบัติได้จริง มีกระบวนการปฏิบัติที่สะดวกและมีประสิทธิภาพ มีองค์ประกอบและตัวแปรของรูปแบบที่มีประโยชน์ต่อผู้เรียนอย่างเป็นรูปธรรม มีการตรวจสอบและประเมินรูปแบบบริหารการส่งเสริมทักษะชีวิตและอาชีพของนักเรียนให้มีความเหมาะสม ความเป็นไปได้และความเป็นประโยชน์จากผู้ทรงคุณวุฒิก่อนนำไปทดลองใช้จริง ซึ่งสอดคล้องกับแนวคิดของ Keeves (1988) และ Husen & Postlethwaite (1994) ที่กล่าวว่า รูปแบบที่ดีและมีประโยชน์ควรมีคุณลักษณะ ดังนี้ 1) เป็นรูปแบบที่ประกอบด้วยองค์ประกอบที่มีความสัมพันธ์อย่างมีโครงสร้าง 2) รูปแบบควรจะต้องระบุหรือชี้ให้เห็นถึงกลไกเชิงเหตุผลของเรื่องที่กำลังศึกษา และ 3) รูปแบบควรนำไปสู่การทดสอบหรือการทดลองใช้ นอกจากนั้นรูปแบบที่ผู้วิจัยพัฒนาขึ้น เป็นรูปแบบที่เกิดจากการมีส่วนร่วมของผู้ที่มีส่วนเกี่ยวข้องประกอบด้วยผู้วิจัยยังได้จัดทำคู่มือการใช้รูปแบบบริหารการเสริมสร้างทักษะชีวิตและอาชีพของนักเรียนที่ได้รับการตรวจสอบจากผู้ทรงคุณวุฒิ ว่ามีความเหมาะสม และเป็นไปได้ในระดับมากที่สุด ทำให้ครูผู้สอนในโรงเรียนมีแนวการจัดกิจกรรมการเรียนการสอนในการส่งเสริมทักษะชีวิตและอาชีพไปในทิศทางเดียวกัน มีการทำงานร่วมกันอย่างเป็นระบบและทำงานเต็มกำลังความสามารถ นอกจากนั้นโรงเรียนได้มีการกำหนดกิจกรรมการเสริมสร้างทักษะชีวิตและอาชีพด้วยกิจกรรมที่หลากหลาย เป็นรูปธรรม ตรงตามความถนัดและความสนใจของนักเรียน ประกอบกับในสถานการณ์การแพร่ระบาดของโรคติดเชื้อไวรัสโคโรนา 2019 ซึ่งเกิดขึ้นในช่วงต้นปี 2563 ทางโรงเรียนได้จัดทำโครงการตามแผนปฏิบัติการ โดยได้ร่วมกันหาแนวทางที่เป็นรูปธรรม เพื่อให้ให้นักเรียนได้มีทักษะชีวิตและอาชีพผ่านการเรียนรู้ที่มีความสุขที่จะดูแลตนเองให้ปลอดภัยท่ามกลางสภาพแวดล้อมทางสังคม อุบัติเหตุ และอุบัติเหตุ ซึ่งจะก่อให้เกิดความเสียหายแก่นักเรียนและครอบครัว

ข้อเสนอแนะ

1. ข้อเสนอแนะในการนำรูปแบบไปใช้

การใช้รูปแบบบริหารการเสริมสร้างทักษะชีวิตและอาชีพของนักเรียน ที่พัฒนาขึ้นควรมีการปรับปรุงและทบทวนการปฏิบัติงานอย่างต่อเนื่อง เนื่องจากสถานการณ์ในสังคมมีการเปลี่ยนแปลงอย่างรวดเร็ว และหากมีการนำรูปแบบดังกล่าวไปใช้กับสถานศึกษาอื่น ควรมีการวิเคราะห์สภาพปัญหาและออกแบบให้มีความเหมาะสมกับบริบทของสถานศึกษานั้น เพื่อให้การดำเนินการเป็นไปอย่างมีประสิทธิภาพสูงสุด

2. ข้อเสนอแนะในการวิจัยครั้งต่อไป

ควรมีการศึกษาโดยใช้กระบวนการวิจัยและพัฒนาให้ได้รูปแบบที่มีความเหมาะสม สอดคล้องกับบริบทเชิงพื้นที่ ให้สามารถพัฒนาทักษะชีวิตและอาชีพของนักเรียนได้อย่างมีประสิทธิภาพสูงสุด

เอกสารอ้างอิง

- กระทรวงศึกษาธิการ. (2561). *แนวทางการเสริมทักษะและสร้างเสริมประสบการณ์อาชีพให้กับนักเรียน*. กรุงเทพฯ: สำนักวิชาการและมาตรฐานการศึกษา.
- รัตนะ บัวสนธิ. (2554). *การวิจัยและพัฒนาวัตกรรมการศึกษา*. พิมพ์ครั้งที่ 2. นครสวรรค์: ริมปิงการพิมพ์.
- โรงเรียนบ้านหมากหัววัง. (2561). *รายงานการประเมินตนเอง (Self - Assessment Report : SAR) 2561: โรงเรียนบ้านหมากหัววัง*. ลำปาง.
- วรณู อติชัยศักดิ์. (2554). “*แนวทางการเสริมสร้างทักษะชีวิตเด็กและเยาวชนของตำบลระเวียง อำเภอยะรัง จังหวัดปัตตานี*”. รายงานการศึกษาอิสระปริญญารัฐประศาสนศาสตร์ มหาบัณฑิต วิทยาลัยการปกครองท้องถิ่น มหาวิทยาลัยขอนแก่น.



- สำนักงานคณะกรรมการการศึกษาขั้นพื้นฐาน. (2562). นโยบายสำนักงานคณะกรรมการ การศึกษาขั้นพื้นฐาน ปีงบประมาณ 2562. กรุงเทพฯ: ครูสภาลาดพร้าว.
- _____. (2563). นโยบายสำนักงานคณะกรรมการการศึกษาขั้นพื้นฐาน ปีงบประมาณ 2563. กรุงเทพฯ: ครูสภาลาดพร้าว.
- สำนักงานรับรองมาตรฐานและประเมินคุณภาพการศึกษา (องค์การมหาชน). (2557). รายงานการประเมินคุณภาพ ภายนอกรอบสาม (พ.ศ. 2554 – 2558) ระดับการศึกษาขั้นพื้นฐาน โรงเรียนบ้านหมากหัววัง. กรุงเทพฯ: สมศ.
- สำนักบริหารงานการมัธยมศึกษาตอนปลาย สำนักงานคณะกรรมการการศึกษาขั้นพื้นฐาน. (2558). แนวทางการจัดทักษะแห่งอนาคตใหม่การเรียนรู้ในศตวรรษที่ 21 ที่เน้นสมรรถนะทางสาขาวิชาชีพ. กรุงเทพมหานคร.
- Guskey, T.R. (2000). *Evaluation professional development*. California: A sage.
- Husen, Torsten & Postlethwaite, T. Neville. Ed. (1994). *The International Encyclopedia of Education (2nd ed.)*. Great Britain: Pergamon Press.
- Keeves, J. P. (1988). *Model and Model Building in Education Research, Methodology and Measurement an International Handbook*. Oxford: Pergamon Press.